

Behandeling van de facetgewrichten

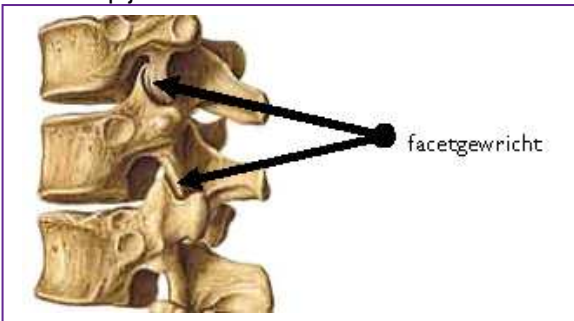
Pijnpoli



Samen met de arts van Pijnpoli heeft u besloten om over te gaan tot een behandeling van de facetgewrichten in uw rug of nek. In deze folder vindt u informatie over de behandeling.

De facetgewrichten

Dit zijn kleine gewrichten aan de achterzijde van de wervellichamen. Hierin kunnen zich, bijvoorbeeld door een ongeval of door slijtage op oudere leeftijd, geringe veranderingen voordoen. Op deze manier kunnen de facetgewrichten pijn veroorzaken.



De rugwervels, zowel in de lage rug als ter hoogte van de borstwervels en de nek wervels, staan als blokjes op elkaar gestapeld. Deze blokjes scharnieren ten opzichte van elkaar door de zogenaamde facetgewrichten.

Er zijn 7 Cervicale wervels (nek wervels), 12 Thoracale wervels (borstwervels) en 5 Lumbale wervels (lendenwervels). De bovenste Lumbale wervel heet L1, de daaronder liggende L2, enzovoorts. De onderste wervel heet dan L5. De L5 steunt op het heiligbeen of het sacrum. Het heiligbeen bestaat uit een aantal aan elkaar gegroeide wervels. Deze worden S1, S2 enzovoorts genoemd.

Door openingen langs de gewrichtjes komen de zenuwwortels uit het wervelkanaal naar buiten. Deze zenuwwortels worden omgeven door een beschermende huls, de wortelschede. De behandeling is mogelijk van uw nek tot het heiligbeen.

De voorbereiding

U hoeft niet nuchter te zijn. Neem alle medicijnen in zoals gewoonlijk. Alleen bloedverdunners mag u niet innemen. Als u bloedverdunners gebruikt, vermeld dit a.u.b. al bij het gesprek op de Pijnpoli aan de arts. Ze kunnen gevaarlijke bloedingen bij of in de wervelkolom veroorzaken en moeten vóór de ingreep gestopt worden.

Als u (mogelijk) zwanger bent, meldt dit dan bij uw eerste bezoek aan de polikliniek. Tijdens de behandeling wordt gebruik gemaakt van röntgenstralen. Deze zijn mogelijk schadelijk voor het ongeboren kind.

Dag van de ingreep

De ingreep vindt plaats in dagbehandeling, dat wil zeggen dat u een aantal uren in het ziekenhuis verblijft. U hoeft geen pyjama e.d. mee te brengen tenzij u dit prettiger vindt om na de behandeling te dragen.

U meldt zich op het afgesproken tijdstip op de afdeling Dagbehandeling (route 32).

Daar krijgt u een operatiehemd aan en wordt u, als u aan de beurt bent, met het bed naar de operatiekamer gebracht. De ingreep vindt plaats op de operatiekamer, daar zijn de juiste steriele omstandigheden en voorzieningen. Na de ingreep gaat u naar de Recovery. Van hieruit wordt u teruggebracht naar de afdeling Dagbehandeling. Als de controles goed zijn en u zich goed voelt, geeft de verpleegkundige aan dat u weer naar huis mag. Houdt rekening met een totale opnameduur van 3 á 4 uur.

De behandeling

Bij het binnenkomen van de behandelruimte ziet u onder meer twee televisie-monitors en een röntgenapparaat, die nodig zijn om de juiste behandelingsplaats te zoeken.

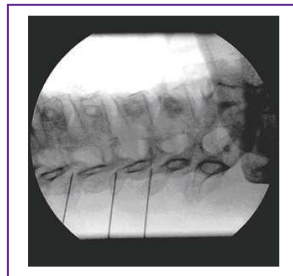
Afhankelijk van de plaats van de behandeling moet u een andere houding aannemen. Bij een blokkade ter hoogte van de nek, moet u op de rug liggen. De blokkades in de rug gebeuren in buikligging. De verpleegkundige vertelt u op welke manier u het beste plaats neemt.

De juiste plaats van de behandeling wordt gezocht met behulp van de röntgenapparatuur en aangetekend met een stift op de huid.

De omgeving van deze plaats wordt door de verpleegkundige ontsmet met een koude, rode ontsmettingsstof. Vervolgens legt de arts enkele steriele doeken rond de prikplaats om steriel te kunnen werken. De huid wordt plaatselijk verdoofd. Dit kan een brandend, spannend gevoel geven, dat snel wegtrekt.



A: Radiofrequentie Facet Lumbaal



B: Radiofrequentie Facet Cervicaal

Als de huid goed verdoofd is, zoekt de arts onder röntgengeleide de facetgewrichten op die de pijn vermoedelijk veroorzaken.

Bij de behandeling kan u een kortwerkend slaapmiddel toegediend krijgen, om het plaatsen van de naaldjes te vergemakkelijken en aangenamer te maken.

De juiste plaats van de naald wordt gecontroleerd met röntgenstraling en elektrische zenuwstimulatie.

Bij een definitieve radiofrequente behandeling (thermolesie) wordt gebruik gemaakt van kleine elektrische stroom. Hierbij wordt er een prikkelend gevoel (tinteling) in de zenuw opgewekt. Op het moment dat u dit voelt, moet u dit zeggen. U moet niet wachten tot dit gevoel pijnlijk is. De minste verandering, tinteling of druk is voldoende. Op deze manier wordt de afstand tot de zenuw bepaald. Staat de naald op de juiste plaats, dan wordt de zenuw behandeld met radiofrequente stroom (thermolesie). Hiervan zal u weinig tot niets voelen.

Mogelijke complicaties

Complicaties zijn bij deze ingreep heel zeldzaam. Gezien kunnen worden:

- bloeduitstorting in de rugspieren
- zenuwbeschadiging waardoor (tijdelijk) meer klachten kunnen ontstaan
- tijdelijke klachtename door extra irritatie van de facetgewrichtjes
- overgevoeligheidsreactie (allergie) op de ingespoten vloeistof.

Na de ingreep

U mag na de behandeling geen motorvoertuigen besturen en niet fietsen tot de volgende ochtend.

Door de behandeling kunnen (tijdelijke) verlammingen optreden die het besturen van machines gevaarlijk of onmogelijk maken. U moet onder begeleiding van een volwassene naar huis gebracht worden. Deze persoon moet in staat zijn u te helpen of voor u hulp in te roepen als het nodig is.

Zodra de verdoving is uitgewerkt mag u alles wat u kan gewoon weer doen. Blijf actief maar doe het een paar dagen wat rustiger aan. Indien u een korset heeft, mag u dit gewoon weer dragen. Ook mag u weer gewoon onder de douche of in bad.

Gebruik bij pijn zo nodig uw eigen pijnstillers of neem Paracetamol tot maximaal 4 maal daags 2 tabletten á 500 mg.

De pleisters mogen al na enkele uren worden verwijderd.

Na de thermolesie kan een napijn ontstaan die gewoonlijk een paar dagen aanhoudt. Na 2 weken verwachten wij een langdurige pijnverlichting gedurende enkele maanden.

De nacontrole

U krijgt een controleafspraak op de Pijnpoli. U kunt dan het resultaat van de blokkade met de arts bespreken. De arts zal dan met u doornemen wat dit voor consequenties heeft.

Heeft u nog vragen ?

Heeft u na het lezen van deze folder nog vragen?

Neem dan contact op met de Pijnpoli. Telefoon: 0495 – 57 25 37.

